



Кубок Карьеров 2024

Информационный бюллетень №1

Сроки и место проведения соревнований:

Соревнования проводятся в 4 этапа:

1-2 этапы:

27-28.07.2024 – г.Кимовск Тульской области

3-4 этапы:

17-18.08.2024 – г.Суворов Тульской области

Организаторы соревнований:

Министерство спорта Тульской области.

Федерация спортивного ориентирования Тульской области.

Состав ГСК:

Директор соревнований: Лунин Юрий Евгеньевич

Главный судья - Турсунов Александр Георгиевич

Заместитель главного судьи по СТО - Кирянов Николай Олегович

Заместитель главного судьи по ИТ - Шихов Фёдор Алексеевич

Контакты:

Общие вопросы - Турсунов Александр Георгиевич, тел. +79051142090, tyr@inbox.ru

Заявки, хронометраж - Шихов Фёдор Алексеевич, тел.+79914140171,

tula.orient@gmail.com

Сайт соревнований <https://o-tula.net>

Группа ВКонтакте https://vk.com/o_tula

Программа соревнований:

Этап	Дата	Вид программы
1	27 июля	Кросс - спринт 25 мин
2	28 июля	Кросс - классика 45 мин
3	17 августа	Кросс - спринт 25 мин
4	18 августа	Кросс - классика 45 мин

Заявки на участие и условия допуска участников:

Возрастная категория	М-12 Ж-12	М-14 Ж-14	М-16 Ж-16	М-18 Ж-18	М-21 Ж-21	М-35 Ж-35	М-50 Ж-50	М-65 Ж-65	М-75 Ж-75
Год рождения	2012 2014	2010 2011	2008 2009	2006 2007	2005 и стар.	1989 и стар.	1979 и стар.	1969 и стар.	1959 и стар.

Для участия в соревнованиях необходимо подать предварительную заявку через систему ORGEO:

1,2 этапы:

- https://orgeo.ru/event/kk24_1 до 23:55 23 июля 2024г.

3,4 этапы:

- Заявка будет открыта 29.07.24

Справки по телефонам: +79051142090 Турсунов А.Г. +79914140171 Шихов Ф.А. Заявки по телефону не принимаются.

Ответственность за безопасность и здоровье несовершеннолетних участников в пути и во время проведения соревнований возлагается на тренеров и представителей команд. Представители команд и участники несут персональную ответственность за выполнение правил вида спорта “спортивное ориентирование”, правил техники безопасности, соблюдения дисциплины и норм экологической и пожарной безопасности на месте проведения соревнований.

Определение результатов и награждение:

Победители соревнований «Кубок Карьеров 2024» награждаются медалями, дипломами и ценными призами, призеры - медалями, дипломами и памятным призами по сумме времён 4-х этапов.

Победители и призеры суммы 1 и 2 этапов награждаются памятным призами.

Организаторы вправе не обеспечивать призовым фондом и наградной атрибутикой спортсменов, не вышедших на награждение во время официальной церемонии.

Финансовые условия участия в соревнованиях:

Расходы по участию в соревнованиях (проезд, питание, проживание, спортивное обслуживание, заявочный взнос) несут командирующие организации или сами участники.

Заявочный взнос за 1 этап:

Группа	Взнос
МЖ 12, 14, 16	200 рублей
МЖ 18, 21, 35, 50	400 рублей
МЖ 65, 75	200 рублей

Оплата за 1 и 2 этапы принимается отдельно от 3 и 4 этапов.

На соревнованиях будет использоваться бесконтактная система SportIdent Air+.

Станции отметки на дистанции будут работать в контактном и бесконтактном режимах отметки (в зависимости от типа ЧИПа участника). Стоимость аренды контактного ЧИПа – 50 руб., стоимость аренды бесконтактного ЧИПа – 100 руб.

Ответственность за сохранность и сдачу арендованного оборудования несет представитель команды. Стоимость поврежденного или утраченного оборудования SportIdent: SI-pCard – 1000 рублей, SI-Card8 – 3700 рублей, SI-Card9 – 4800 рублей, SIAC – 8000 рублей.

Заявившимся, но не стартовавшим участникам заявочный взнос не возвращается.

Расходы производятся по следующим статьям:

Подготовка (полевые работы) спортивных карт-схем, издание (компьютерная печать) спортивных карт-схем, компьютерное обеспечение соревнований, приобретение призов, сувениров, наградной атрибутики, изготовление нагрудных номеров, типографские и канцелярские расходы, услуги автотранспорта на соревнованиях, командировочные расходы инспекторов, специалистов для подготовки и проведения соревнований, подготовка дистанций, аренда спортивного оборудования и радиоаппаратуры, информационная поддержка соревнований.

Заявочный взнос не является коммерческим и не покрывает всех расходов на проведение соревнований.

Размещение участников:

Самостоятельное размещение вблизи центра соревнований

Гостиницы и гостевые дома г. Кимовск, г. Донской

Гостиницы и гостевые дома г. Суворов:

- «Владимир», д. Балево, д 150Б, тел. +7 (905) 625-57-77;
- «Алина», г. Суворов, ул. Октябрьская, д. 8, тел. +7 (920) 771-16-16, +7 (920) 780-71-71;
- «Прованс», г. Суворов, пр. Мира, д. 18, корп.2, тел. +7 (910) 583-88-28;
- «Депо», г. Суворов, ул. Черепетская, д. 5, тел +7 (903) 036-39-99;
- «Гераклион», г. Суворов, ул. Тульская, д. 24, тел. +7 (906) 623-00-04, +7 (920) 779-07-07, +7 (906) 623-22-55.

Проезд к центру соревнований:

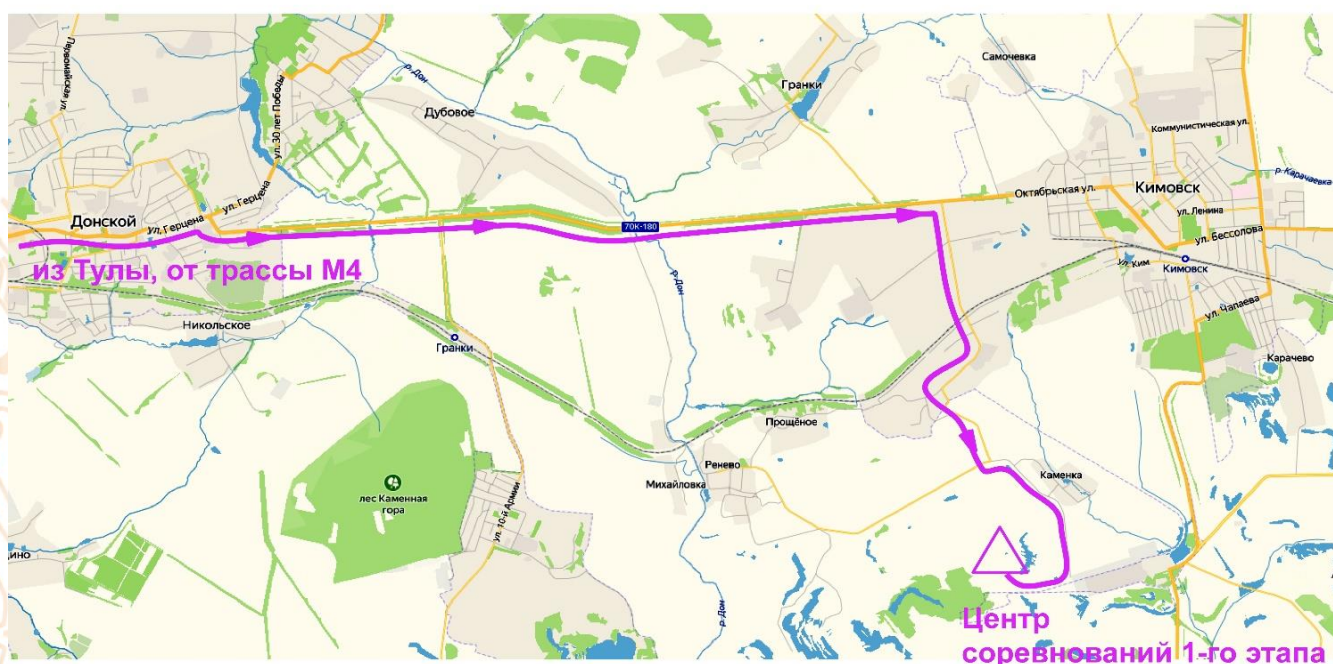
1 - 2 этапы:

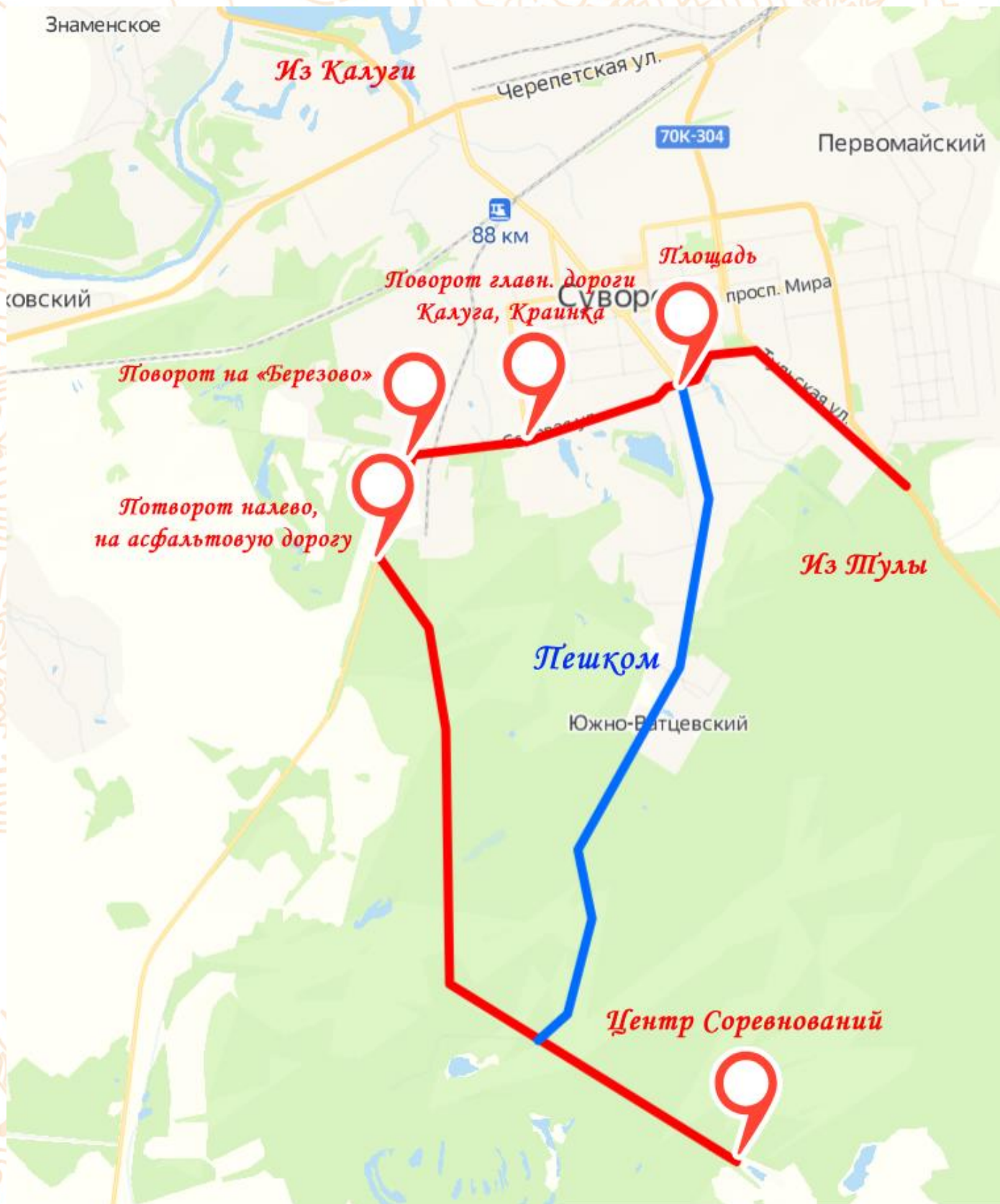
Лесостепной массив на месте рекультивированных карьеров вблизи г. Кимовск.

3 - 4 этапы:

Лесной массив вблизи г. Суворов, в 100 км от г. Тула, и в 65 км от г. Калуга. Центр соревнований — в 6-ти км от г. Суворов, карьер Большая песочница - Бобровые озёра.

Проезд к месту соревнований личным или заказным автомобильным транспортом (см. схему) Точные координаты мест стартов во 2 бюллетене.





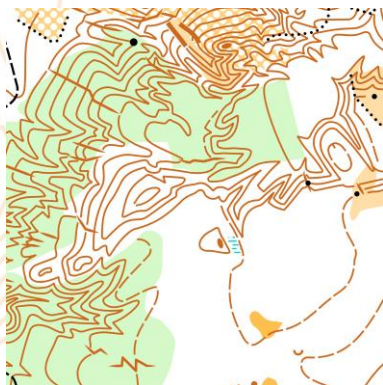
Предварительная спортивно-техническая информация

Районы соревнований - рекультивированные песчаные карьеры.

Местность сильнопересеченная, карьерного типа, с резкими перепадами высот до 50м на склоне. Дорожная сеть развита слабо. Растительность в пределах карьера – редколесье, чистый лес, искусственные сосновые посадки разной степени пробегамости; почва песчаная, травяной покров отсутствует. Вне карьера растительность легко- и средне-пробегамая; почва – суглинок, травяной покров есть, встречаются заросли камыша. Имеются озера и ямы с водой. Уровень воды сильно зависит от времени года и погодных условий.

Карты подготовлены в 2007 - 2024 гг., Пызгарев В.А., Несынов С.С., Турсунов А.Г.

Примеры местности:



Меры безопасности:

В соответствии с правилами по виду спорта "спортивное ориентирование", утвержденными Министерством спорта РФ 03.05.17г. Спортсмен обязан выходить на старт в экипировке и с инвентарем, соответствующим времени проведения и месту проведения спортивных соревнований:

6.3.4. Спортсмены возрастной категории М12, Ж12 и моложе обязаны войти в зону старта, а далее на трассу с защищенными от влаги, работающими и заряженными электроэнергией мобильными телефонами.

6.13.5. Спортивная форма - одежда и обувь, предназначенные для тренировок и спортивных соревнований (индивидуальное снаряжение).

Спортивная форма спортсменов возрастных категорий М12, Ж12 и моложе должна иметь застегивающийся карман, предназначенный для переноса мобильного телефона во время спортивных соревнований.

6.13.14. Мобильный телефон - средство связи, используемое для спортсменов возрастных категорий М12, Ж12 и моложе, необходимое для обеспечения безопасности их нахождения в районе спортивных соревнований на трассе (индивидуальное снаряжение). Во время нахождения спортсменов на трассе мобильный телефон должен находиться у спортсмена при полной зарядке батареи, во включенном состоянии и защищен от попадания влаги.

Спортсмены групп М10,12, Ж10,12, и спортсмены, не имеющие спортивных разрядов, без средств мобильной связи не будут допущены к старту.

Ответственность за безопасность несовершеннолетних участников в пути и во время проведения соревнований возлагается на тренеров и представителей команд.

Желаем всем удачных стартов!

