



**52-е традиционные массовые соревнования  
по спортивному ориентированию «Майская многодневка»,  
посвященные 75-летию Победы в Великой Отечественной войне  
1941-1945 годов.**

**Информационный бюллетень №2.**

**1. Организаторы соревнований.**

Комитет по спорту Тульской области.

Федерация спортивного ориентирования Тульской области.

Главная судейская коллегия:

Главный судья	Воробьев А.Е.	г.Тула	СС1К аттестован
Главный секретарь	Егорова Л.А.	г.Тула	ССВК аттестован
Зам. главного судьи по СТО	Никитский Д.М.	г.Тула	СС1К аттестован

Контакты:

Главный судья: Воробьев Алексей Евгеньевич тел.+7(910)704-30-94

[Vorobej12345@yandex.ru](mailto:Vorobej12345@yandex.ru)

Председатель ФСО Тульской области: Свиридов Андрей Леонидович

тел.+7(910)944-96-05, [svan-or@mail.ru](mailto:svan-or@mail.ru)

Сайт соревнований: <http://www.o-tula.net>

**2. Время и место проведения соревнований.**

Соревнования проводятся с 30 апреля по 04 мая 2020г в Заокском районе Тульской области. Центр соревнований расположен на территории дома отдыха «Велегож» (координаты 54.704201,37.257703), на берегу р. Ока. Удобный подъезд автомобильным и общественным транспортом.

### 3. Программа соревнований.

30 апреля		
Время	Мероприятие	Место проведения
После 17-00	Заезд участников соревнований	Центр соревнований
01 мая		
09.00 – 13.00	Заезд участников соревнований Работа комиссии по допуску участников	Центр соревнований
13.00	Церемония открытия соревнований	Центр соревнований
14.00	Кросс-классика(пролог1)	Район соревнований
02 мая		
11.00	Кросс-выбор(пролог2)	Район соревнований
03 мая		
10.00	Кросс многодневный (финальный забег с гандикапом, кросс-лонг)	Район соревнований
11.00	Забег участников, не попавших в финал соревнований (проигравшим более 40 минут по сумме прологов).	
13.00	Церемония награждения победителей и призеров	Центр соревнований
Не реглам.	Отъезд участников соревнований	
04 мая		
Не реглам.	Отъезд участников соревнований	

### 4. Требования к участникам и условия их допуска.

Возрастная категория	М-10	М-12	М-14	М-16	М-18	М-21	М-30	М-40	М-50	М-60	М-70
	Ж-10	Ж-12	Ж-14	Ж-16	Ж-18	Ж-21	Ж-30	Ж-40	Ж-50	Ж-60	Ж-70
Год рождения	2010 2011	2008 2009	2006 2007	2004 2005	2002 2003	2001 и стар.	1981 1990	1971 1980	1961 1970	1951 1960	1950 и стар.

### 5. Заявка.

Предварительные заявки по форме на участие в соревнованиях должны поступить к организаторам не позднее 25 апреля 2020 года. Заявки принимаются через систему Orgeo. <https://orgeo.ru/event/info/12174>

К заявке на каждого участника прилагаются следующие документы:

- целевая медицинская справка на данные соревнования, если в официальной заявке на данного спортсмена отсутствует допуск врача,

- паспорт или документ, его заменяющий с информацией о месте регистрации (оригинал);
- договор о страховании от несчастного случая (оригинал);

## **6. Финансовые условия участия в соревнованиях.**

Расходы по участию в соревнованиях (проезд, питание, проживание, спортивное обслуживание, заявочный взнос) несут командирующие организации или сами участники.

**Заявочный взнос. Майская многодневка** (в скобках - при заявке после 25 апреля).

МЖ 10,12, 60, 70 - **250(350)** рублей за 1 день;

МЖ14, 16, 18, 30, 40, 50 – **350(450)** рублей за 1 день;

МЖ21 - **450(550)** рублей за 1 день.

На соревнованиях будет использована электронная отметка SPORTident. Стоимость аренды ЧИПа организаторов - 50 руб/день.

Оплату за соревнования необходимо произвести до **25.04.2020г.** на счет ФСО Тульской области.

Реквизиты: Общественная организация «Федерация спортивного ориентирования Тульской области», ИНН 7107050568, КПП 710701001, р/с 40703810766060120252 в Тульском отделении № 8604 ПАО Сбербанк г. Тула, БИК 047003608, к/с 30101810300000000608, ОКПО 52523440, ОКОНХ 98500.

В графе назначение платежа (дословно): «Целевой заявочный взнос на участие в соревнованиях (указать ФИО и обязательно название коллектива за кого уплачивается заявочный взнос, если лично, то только ФИО), НДС не облагается».

При прохождении комиссии по допуску участник должен предъявить платежный документ, подтверждающий оплату заявочного взноса. Заявившимся, но не стартовавшим участникам заявочный взнос не возвращается.

Расходы производятся по следующим статьям:

Подготовка (полевые работы) спортивных карт-схем, издание (компьютерная печать) спортивных карт-схем, компьютерное обеспечение соревнований, приобретение призов, сувениров, наградной атрибутики, изготовление нагрудных номеров, типографские и канцелярские расходы, услуги автотранспорта на соревнованиях, командировочные расходы инспекторов, специалистов для подготовки и проведения соревнований, подготовка дистанций, аренда спортивного оборудования и радиоаппаратуры, информационная поддержка соревнований.

Заявочный взнос не является коммерческим и не покрывает всех расходов на проведение соревнований.

## **7. Определение результатов и награждение.**

Победители соревнований «Майская Многодневка» награждаются медалями, дипломами и ценными призами, призеры - медалями, дипломами и памятными призами по результатам финального забега соревнований.

Организаторы вправе не обеспечивать призовым фондом и наградной атрибутикой спортсменов, не вышедших на награждение во время официальной церемонии.

## **8. Информация для участников соревнований.**

### *Размещение:*

#### **ООО «Пансионат с санаторно-курортным лечением «Велегож»**

Проживание с питанием :

корпус №1 и 2 - 1000руб./чел./сутки ( трех местная комната, туалет и душ на этаже), количество мест 250,

корпус № 11 и 12 - 1200руб./чел./сутки (трех местная комната, туалет и душ в номере),

также имеются номера люкс - от 1400руб./чел./сутки

тел. для связи и бронирования мест 8(48734) 4-11-36, 4-11-40  
8-905-623-54-34 — директор Павлова Ольга Анатольевна

Заявки на размещение необходимо подать **до 25 апреля 2020 года.**

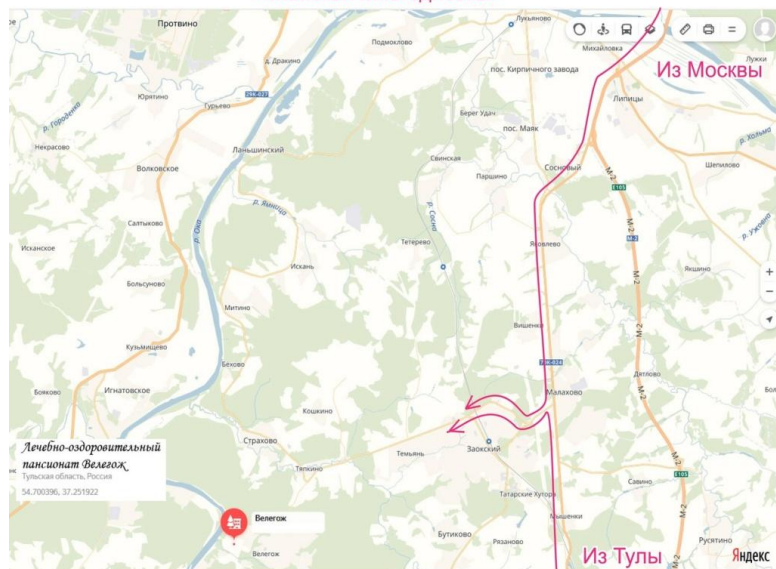
По другим вопросам размещения обращаться непосредственно к главному судье соревнований Воробьеву Алексею Евгеньевичу по тел.: **8(910)704-30-94.**

**Убедительная просьба к участникам соревнований соблюдать распорядок дня в пансионате и уважительно относиться к работникам пансионата.**

## 9. Проезд к центру соревнований.

- на личном автотранспорте (см. Схему проезда на личном автотранспорте);

### 51-ые массовые соревнования по спортивному ориентированию «Майская Многодневка»

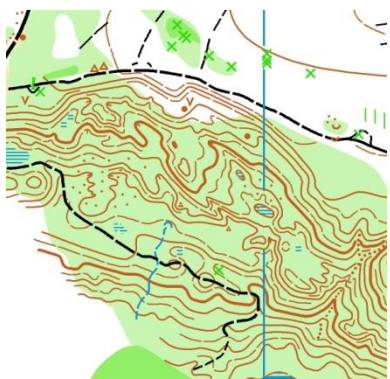


## 10. Предварительная спортивно-техническая информация

Район соревнований расположен вблизи поселка Велегож в 80 км от г. Тула, и в 130 км от г. Москвы. Центр соревнований — ООО «Пансионат с санаторно-курортным лечением «Велегож».

Карта соревнований подготовлена в 2018 году, составители карты Столяров Андрей (г. Орел) и Тутынин Владимир (г. Смоленск). Местность среднепересеченная, овражистого типа, представлена коренным берегом реки Ока, склон которого разрезан оврагами и лощинами, имеются оползневые формы с множеством мелких болот и родников. В верхней части водораздела присутствуют овраги с перепадом высот на склоне до 20 метров. Перепад высоты на склоне реки до 85 метров.

Лес преимущественно представлен смешанными породами леса различной проходимости. Залесенность района 85 %, дорожная сеть развита умеренно.



<b>Предварительные параметры дистанций</b>											
<b>01.05.2020</b>				<b>02.05.2020</b>				<b>03.05.2020</b>			
Кросс-классика				Кросс-выбор				Кросс многодневный (финальный забег с гандикапом, кросс-лонг)			
Возрастная категория	Длина, км	Возрастная категория	Длина, км	Возрастная категория	Длина, км	Возрастная категория	Длина, км	Возрастная категория	Длина, км	Возрастная категория	Длина, км
<b>M10*</b>	1,6	<b>Ж10*</b>	1,6	<b>M10*</b>	2	<b>Ж10*</b>	2	<b>M10*</b>	2,5	<b>Ж10*</b>	2,5
<b>M12*</b>	1,6	<b>Ж12*</b>	1,6	<b>M12*</b>	2,5	<b>Ж12*</b>	2,5	<b>M12*</b>	3,1	<b>Ж12*</b>	3,1
<b>M14</b>	2,5	<b>Ж14</b>	2,5	<b>M14</b>	3	<b>Ж14</b>	3	<b>M14</b>	4,5	<b>Ж14</b>	4,5
<b>M16</b>	3,6	<b>Ж16</b>	3,1	<b>M16</b>	4	<b>Ж16</b>	4	<b>M16</b>	7,5	<b>Ж16</b>	6,5
<b>M18</b>	3,8	<b>Ж18</b>	3,6	<b>M18</b>	5,5	<b>Ж18</b>	4,5	<b>M18</b>	11	<b>Ж18</b>	9
<b>M21</b>	4,2	<b>Ж21</b>	4,2	<b>M21</b>	5,5	<b>Ж21</b>	4,5	<b>M21</b>	11	<b>Ж21</b>	9
<b>M30</b>	4,2	<b>Ж30</b>	3,8	<b>M30</b>	5,5	<b>Ж30</b>	4,5	<b>M30</b>	9	<b>Ж30</b>	7,5
<b>M40</b>	3,8	<b>Ж40</b>	3,6	<b>M40</b>	4,5	<b>Ж40</b>	4	<b>M40</b>	7,5	<b>Ж40</b>	6,5
<b>M50</b>	3,6	<b>Ж50</b>	3,1	<b>M50</b>	4	<b>Ж50</b>	3,5	<b>M50</b>	6,5	<b>Ж50</b>	5,2
<b>M60</b>	3,1	<b>Ж60</b>	2,5	<b>M60</b>	3,5	<b>Ж60</b>	3	<b>M60</b>	5,2	<b>Ж60</b>	4,5
<b>M70</b>	2,5	<b>Ж70</b>	2,5	<b>M70</b>	3	<b>Ж70</b>	3	<b>M70</b>	4,5	<b>Ж70</b>	4,5

\* Дистанции возрастных категорий МЖ10 - маркированная трасса через лес с минимальным количеством дорог; возрастных категорий МЖ12 - с использованием маркированных участков на некоторых перегонах.

## 11. Меры безопасности

### Обращаем внимание тренеров и представителей команд.

В соответствии с правилами по виду спорта "спортивное ориентирование", утвержденными Министерством спорта РФ 03.05.17г. Спортсмен обязан выходить на старт в экипировке и с инвентарем, соответствующим времени проведения и месту проведения спортивных соревнований.

6.3.4. Спортсмены возрастной категории М12, Ж12 и моложе обязаны войти в зону старта, а далее на трассу с защищенными от влаги, работающими и заряженными электроэнергией мобильными телефонами.

6.13.5. Спортивная форма - одежда и обувь, предназначенные для тренировок и спортивных соревнований (индивидуальное снаряжение).

Спортивная форма спортсменов возрастных категорий М12, Ж12 и моложе должна иметь застегивающийся карман, предназначенный для переноса мобильного телефона вовремя спортивных соревнований.

6.13.13. Часы наручные или карманные механические или электронные. Часы прибор для фиксации и контроля времени нахождения на трассе.

6.13.14. Мобильный телефон - средство связи, используемое для спортсменов возрастных категорий М12, Ж12 и моложе, необходимое для обеспечения безопасности их нахождения в районе спортивных соревнований на трассе (индивидуальное снаряжение). Во время нахождения спортсменов на трассе мобильный телефон должен находиться у спортсмена при полной зарядке батареи, во включенном состоянии и защищен от попадания влаги.

Ввиду вышеуказанного:спортсмены групп М10,12, Ж10,12, а также спортсмены, не имеющие спортивных разрядов, не будут допущены к стартам без средств мобильной связи!

Ответственность за безопасность несовершеннолетних участников в пути и во время проведения соревнований возлагается на тренеров и представителей команд.